

KSE

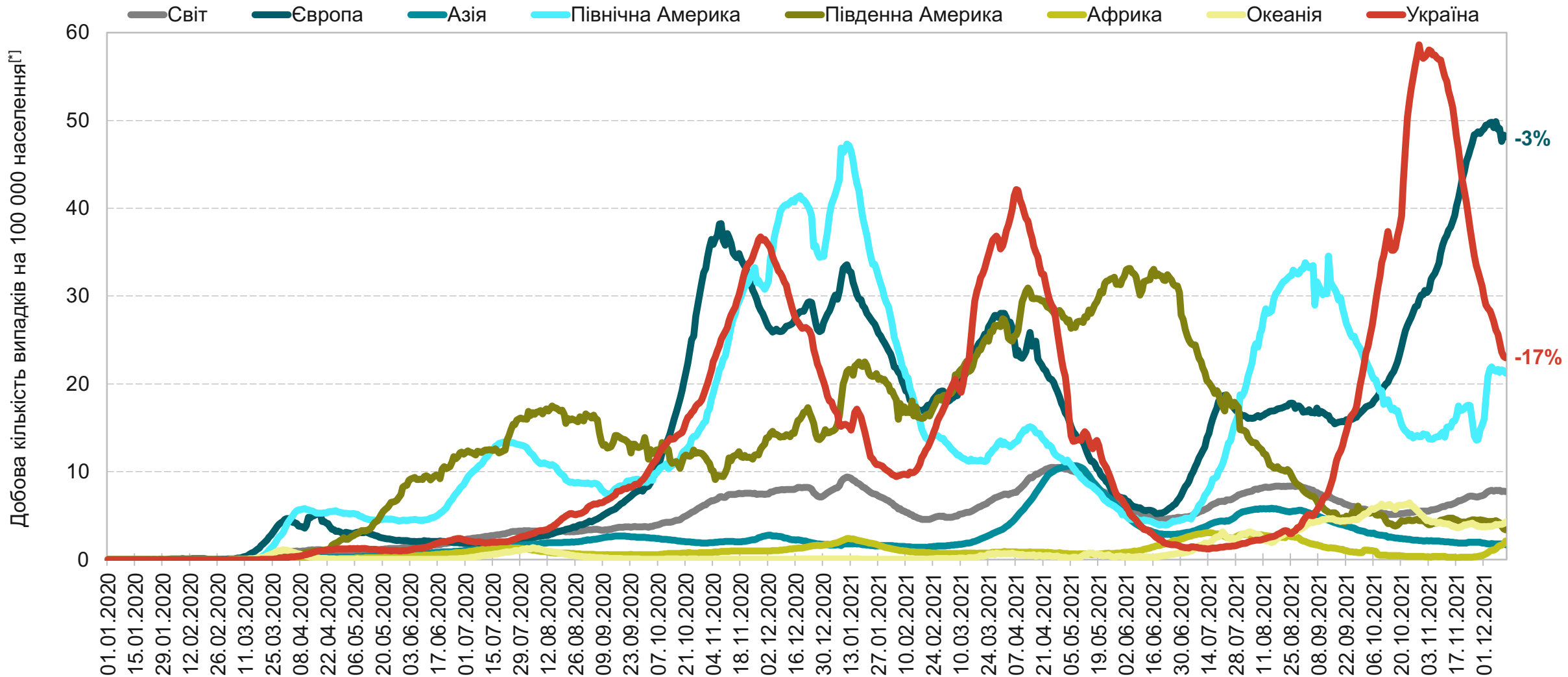
Kyiv
School of
Economics

COVID-19

**Аналіз поточної ситуації та
моделювання сценаріїв поширення захворювання**

14 грудня 2021

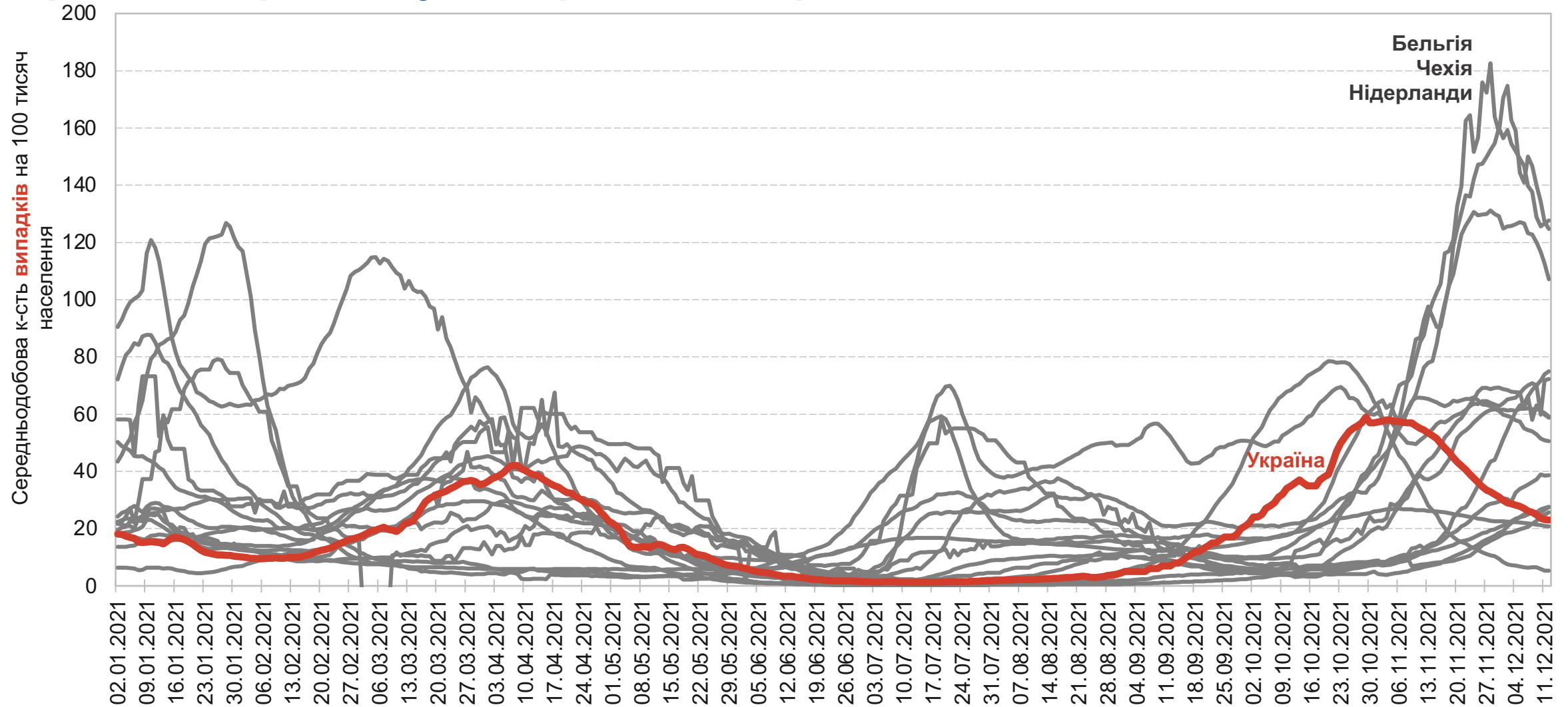
Європа стабілізується на історичному максимумі захворюваності. Захворюваність в Україні – вдвічі менша за поточну європейську.



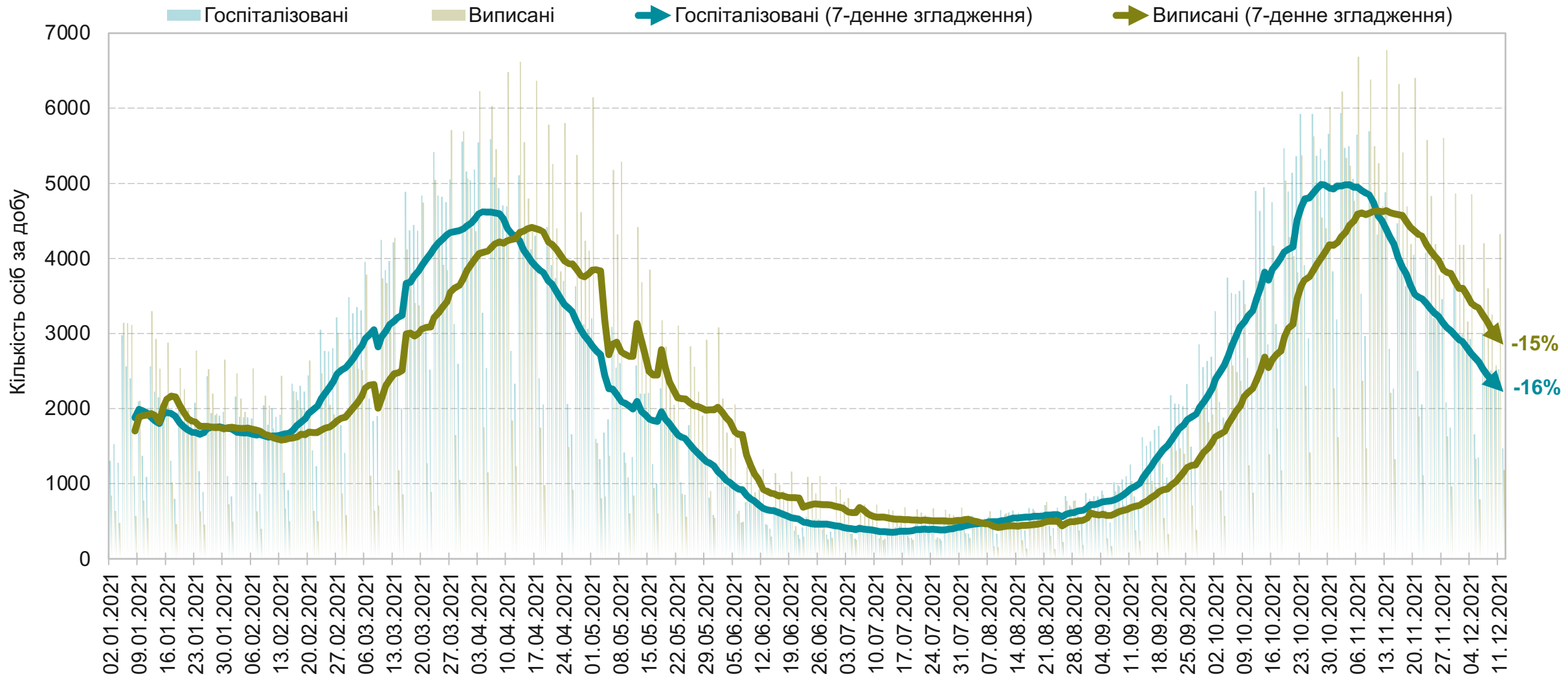
Джерела: база даних Оксфордського університету OWID, Центр громадського здоров'я МОЗ, аналіз KSE

[*]7-денне згладжування

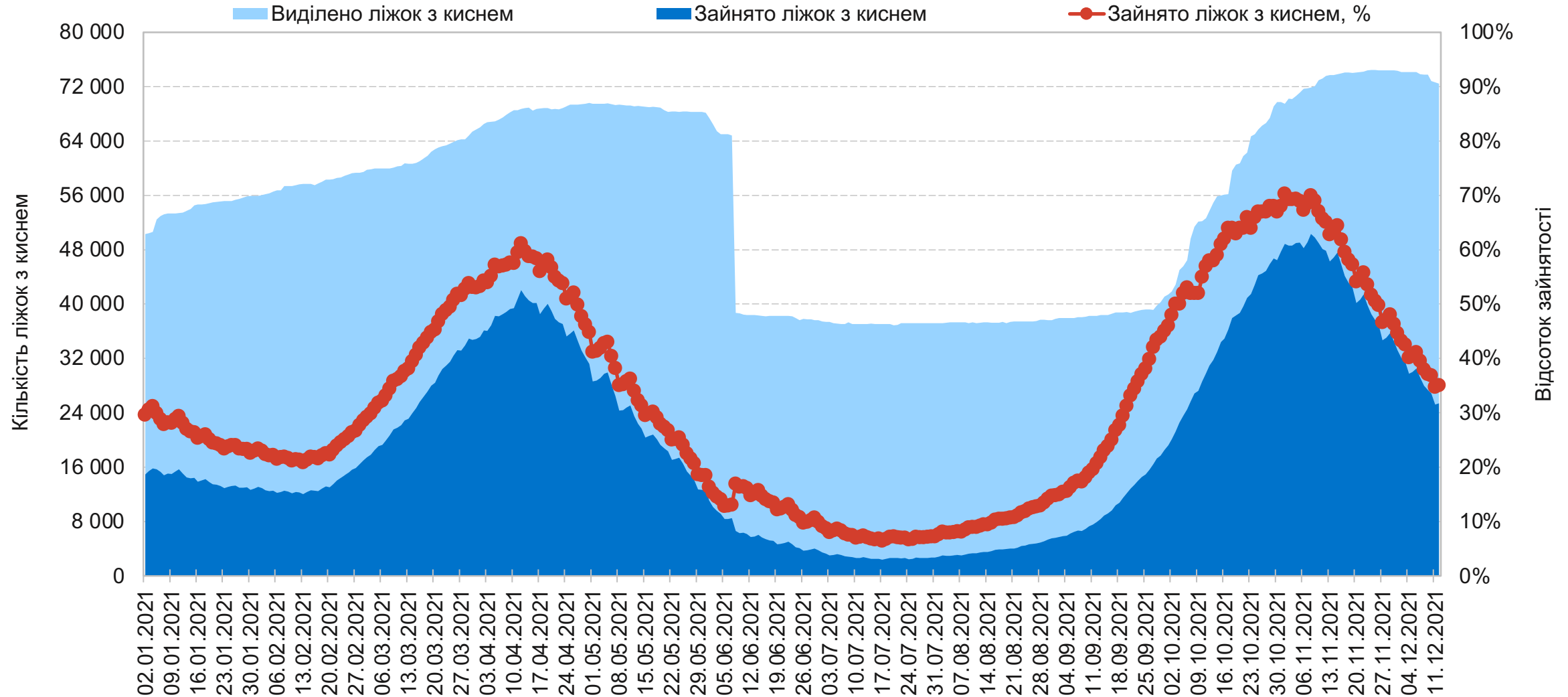
Четвірка країн минулого тижня зі спалахом – Швеція, Італія, Португалія, Франція – продовжують зростати. Україна вийшла із топ-10.



Госпіталізації наближаються до рівня плато початку 2021 року. Виписки переважають над госпіталізаціями на 28%.



Чотири тижні розвантаження медичної системи: зайнятість ліжок з киснем зменшилася у 2 рази – з 70% до 35%.




Смертність в Україні вже менша за пікові значення весняної хвилі – зараз 385 осіб в середньому за добу.

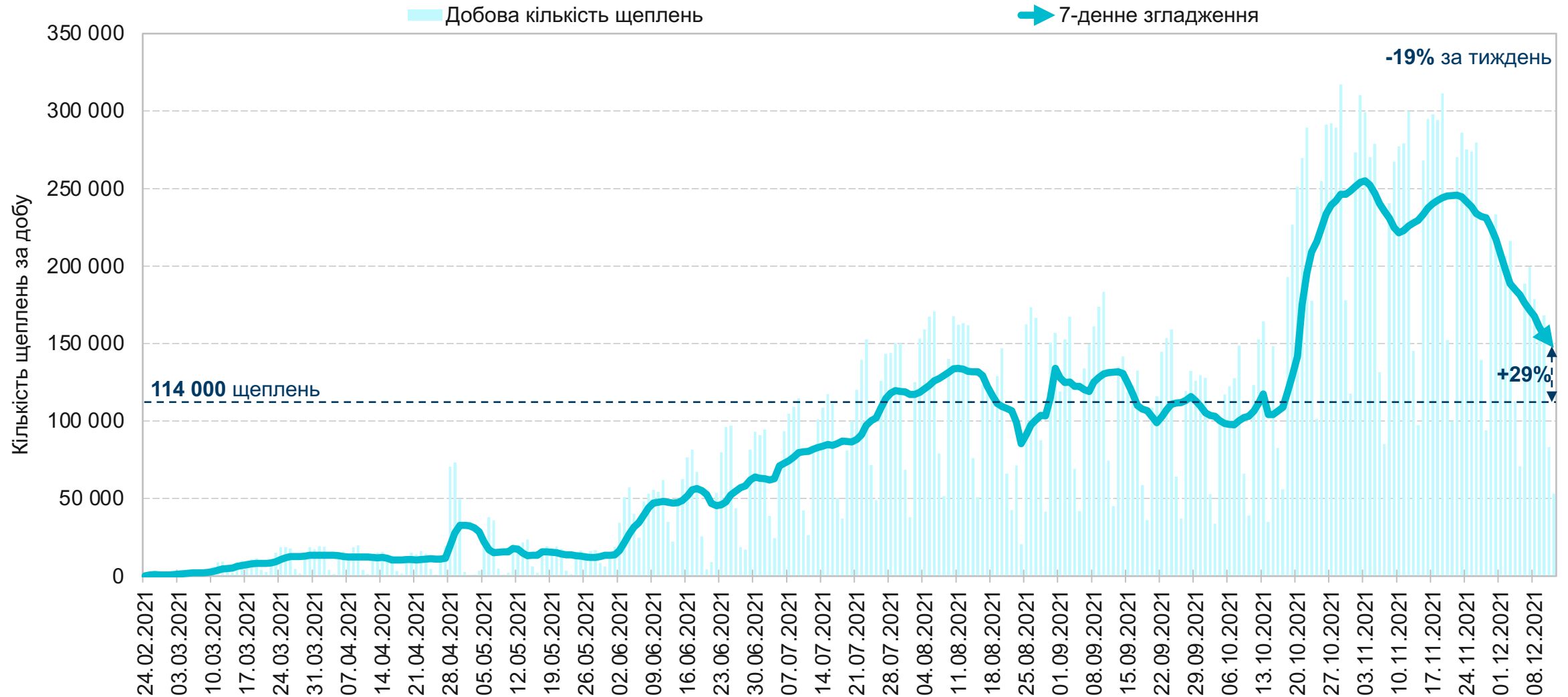


Джерела: Центр громадського здоров'я МОЗ України, аналіз KSE

Закарпатська область знову у зоні ризику – коливання на рівні плато. У Волинській – найбільша захворюваність із найменшим контролем.

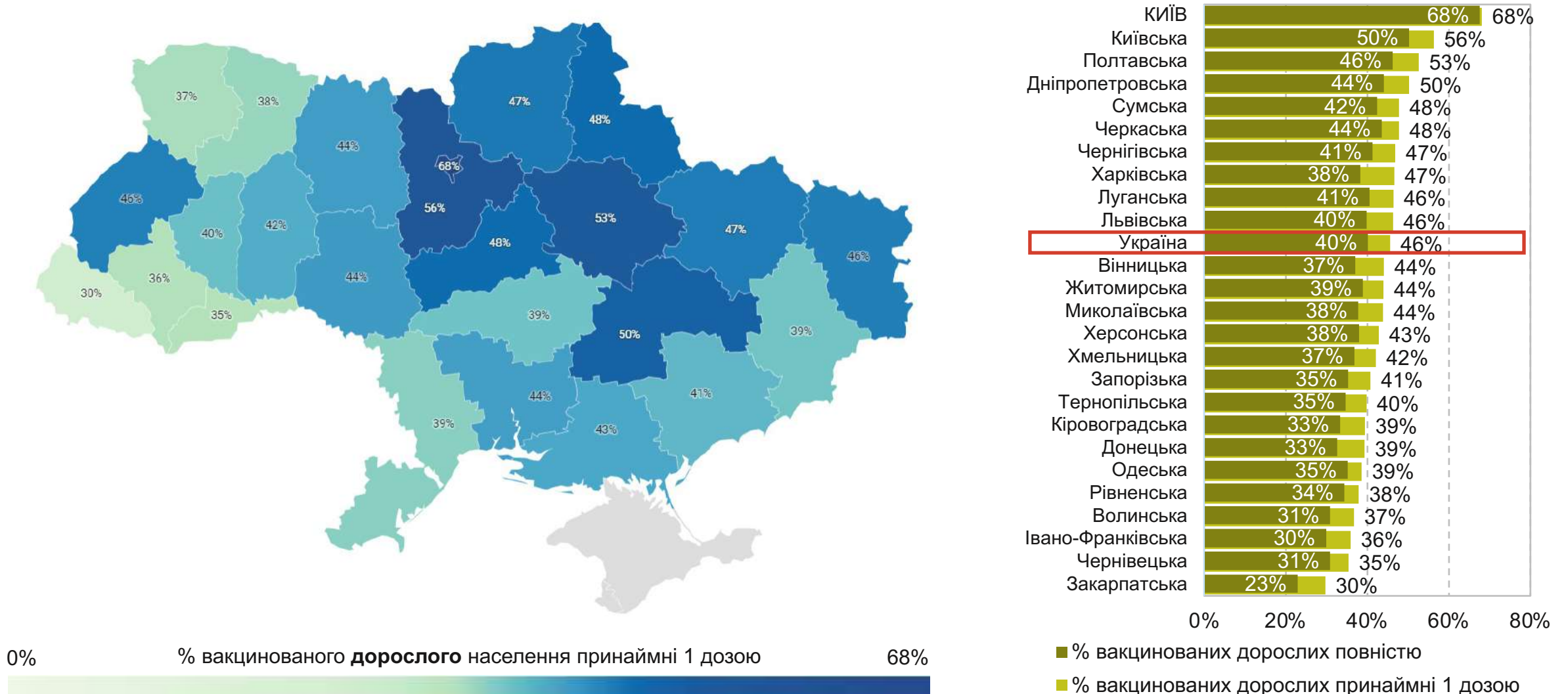
Станом на 14.12.2021		Дані доступні за 13.12.2021															
Регіон	Рівень епідебезпеки	Рівень захворюваності	Коефіцієнт виявлення випадків інфікування			Охоплення тестуванням			Рівень госпіталізацій			Динаміка рівня госпіталізацій			Завантаженість ліжок з киснем		
Цільовий показник		<75 на 100 тис. нас.	≤20% / <4%			≥300 на 100 тис. нас.			≤60 на 100 тис. нас.			≤50%			≤65%		
Дата		13.12	11.12	12.12	13.12	11.12	12.12	13.12	11.12	12.12	13.12	11.12	12.12	13.12	11.12	12.12	13.12
Україна		347	15,0%	14,9%	14,9%	1 082	1 080	1 055	41,7	41,2	40,6	-17,1%	-16,3%	-15,7%	34,9%	35,1%	35,8%
КИЇВ		538	10,7%	10,6%	11,2%	2 462	2 441	2 252	37,1	37,6	37,1	-19,9%	-15,0%	-14,3%	30,3%	30,8%	31,5%
Вінницька		327	13,6%	13,4%	12,9%	1 054	1 026	1 004	52,1	51,6	51,1	-23,5%	-21,4%	-20,8%	43,4%	44,6%	45,5%
Волинська		594	32,3%	33,8%	35,7%	841	832	779	45,6	44,8	44,2	-17,7%	-17,4%	-17,3%	35,1%	34,9%	35,4%
Дніпропетровська		207	13,6%	14,2%	14,9%	659	663	658	39,3	38,5	38,5	-12,6%	-13,1%	-9,5%	28,7%	28,3%	30,7%
Донецька		413	22,8%	20,1%	19,7%	884	954	934	35,2	35,4	34,0	-19,1%	-14,3%	-16,0%	36,4%	36,8%	36,1%
Житомирська		383	22,3%	21,2%	20,4%	765	761	754	47,4	46,9	44,9	-26,9%	-25,9%	-27,0%	28,0%	28,4%	28,7%
Закарпатська		354	18,5%	18,9%	19,0%	890	891	882	60,4	62,3	62,3	0,3%	7,3%	8,6%	52,4%	52,6%	53,8%
Запорізька		388	26,8%	25,9%	25,5%	688	690	679	29,1	26,7	26,5	-21,4%	-29,1%	-27,5%	23,6%	23,5%	24,1%
Івано-Франківська		271	11,9%	12,5%	13,1%	1 025	1 020	1 016	49,4	50,1	49,1	-12,7%	-7,4%	-6,7%	39,7%	40,8%	40,8%
Київська		388	20,8%	20,6%	19,5%	849	847	838	39,8	37,6	36,6	-17,1%	-21,0%	-22,2%	40,7%	41,6%	42,2%
Кіровоградська		227	13,1%	13,6%	13,9%	833	808	794	38,1	38,4	38,0	-18,4%	-18,2%	-17,5%	55,1%	54,0%	51,4%
Луганська		246	7,2%	7,2%	6,9%	1 523	1 512	1 487	37,0	35,5	33,3	-1,2%	-5,2%	-14,5%	27,1%	27,3%	27,6%
Львівська		254	14,4%	14,2%	13,7%	872	881	854	33,2	32,1	32,1	-22,9%	-23,4%	-20,9%	35,7%	35,8%	36,0%
Миколаївська		417	22,6%	23,2%	22,7%	836	829	832	49,4	50,4	48,6	-21,3%	-15,4%	-15,6%	36,6%	37,5%	37,8%
Одеська		310	19,3%	20,4%	20,6%	809	811	812	31,3	31,8	31,5	-8,8%	-3,8%	-4,2%	31,1%	31,0%	31,8%
Полтавська		587	9,6%	9,5%	9,7%	2 865	2 872	2 847	51,5	49,4	48,4	-15,2%	-18,1%	-17,4%	40,3%	41,4%	42,1%
Рівненська		379	14,4%	14,1%	13,2%	1 190	1 184	1 181	35,3	36,5	35,0	-19,9%	-12,3%	-16,2%	35,6%	36,8%	37,1%
Сумська		343	20,5%	20,5%	20,8%	744	735	718	44,4	43,6	44,1	-25,0%	-25,4%	-21,7%	36,9%	37,6%	38,7%
Тернопільська		280	13,4%	13,4%	13,5%	969	953	907	39,8	37,0	35,6	-9,5%	-15,3%	-19,1%	36,9%	36,6%	37,8%
Харківська		184	11,8%	11,4%	10,6%	738	742	752	43,9	43,6	43,7	-20,3%	-19,1%	-15,8%	36,8%	36,5%	38,1%
Херсонська		152	5,5%	5,4%	5,4%	1 190	1 202	1 184	39,5	36,8	34,7	-12,6%	-21,0%	-26,0%	24,3%	25,4%	25,8%
Хмельницька		403	12,6%	12,9%	13,0%	1 373	1 350	1 321	58,8	58,7	56,8	-14,1%	-12,7%	-14,5%	39,3%	40,1%	40,5%
Черкаська		560	23,8%	23,6%	23,1%	1 122	1 115	1 131	38,3	37,7	38,1	-21,3%	-21,4%	-18,7%	44,0%	43,5%	43,8%
Чернівецька		207	11,5%	11,0%	10,3%	822	813	819	45,7	46,3	46,6	-9,1%	-7,9%	-6,1%	28,2%	28,6%	29,9%
Чернігівська		336	24,0%	23,2%	22,5%	646	627	626	51,2	48,8	49,4	-17,2%	-22,0%	-18,4%	34,6%	34,9%	34,2%
АР Крим						відсутні дані											
Севастополь						відсутні дані											

Із просіданням, темпи вакцинації залишаються на третину більшими за попередній рівень «плато». Додаткова доза стимулюватиме зростання



Джерела: Міністерство охорони здоров'я України, аналіз KSE

Україна вже виконала ціль ВООЗ на 2021 рік для дорослого населення: повний курс вакцинації отримали понад 40% дорослих українців.



0%

% вакцинованого **дорослого** населення принаймні 1 дозою

68%

■ % вакцинованих дорослих повністю

■ % вакцинованих дорослих принаймні 1 дозою

Джерела: Міністерство охорони здоров'я України, аналіз KSE

Розмір населення України: **38 085 266**, % дорослого населення = **81.5%**

Висновки та рекомендації

- 1 В Україні вже місяць триває спад захворюваності на COVID-19.
 - За останній тиждень кількість виявлених випадків захворюваності на COVID-19 зменшилася на **-17%**, госпіталізацій — на **-16%**, померлих — на **-13%**. Завантаженість "ковідних" ліжок з киснем за тиждень зменшилася із **40%** до **35%**. Розвантаження медичної системи продовжиться.
 - Зовнішня загроза повторного зростання для України залишається високою. Європа стабілізувалася на максимальному рівні захворюваності у **370 000** виявлених випадків на добу. Менш «уражені» до цього **Швеція, Італія, Португалія та Франція** продовжують активне зростання.
- 2 Західна Україна – із найбільшим ризиком повторного зростання.
 - Топ-5 регіонів-антилідерів за рівнем вакцинації формують області Західної України.
 - **Закарпатська** область – єдина із регіонів України, що перевищує рівень госпіталізацій у 60 осіб на 100 тисяч населення. **Волинська** область має у **2 рази** більшу за середню по країні захворюваність та у **2 рази** більший коефіцієнт виявлення випадків.
- 3 KSE рекомендує вакцинуватися від COVID-19 вже зараз:
 - Усі наявні в Україні вакцини від COVID-19 схвалені **ВООЗ** для екстреного використання, є **безпечними та ефективними**.

Цей аналіз підготовлений за підтримки **Посольства Королівства Нідерланди в Україні** та **Міжнародного фонду “Відродження”**. За зміст цього аналізу відповідає **Київська школа економіки**. Цей документ не обов’язково відображає погляди донорів.



Kingdom of the Netherlands



МІЖНАРОДНИЙ
ФОНД
ВІДРОДЖЕННЯ

KSE

Kyiv
School of
Economics

Дякуємо!